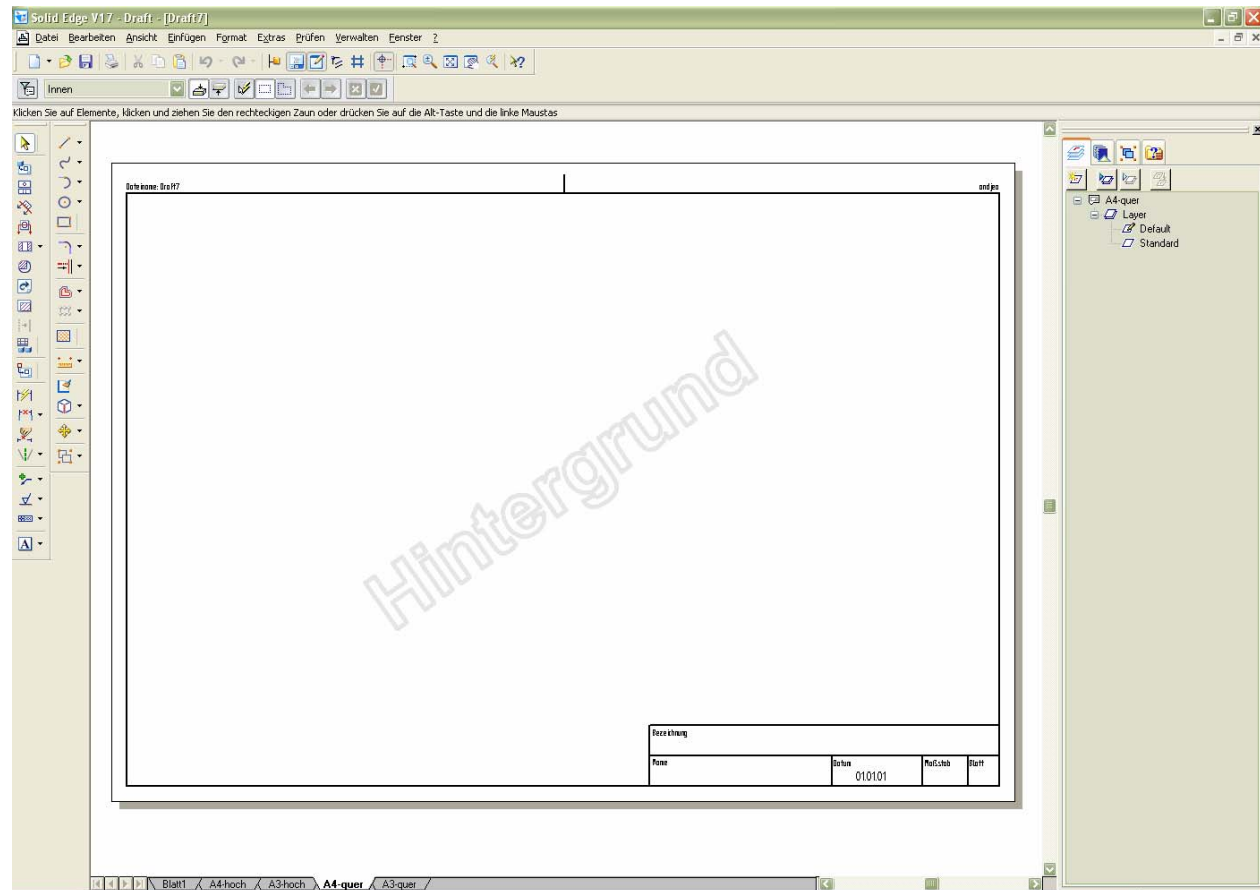


Menüleiste: Ansicht –
Hintergrundblatt

Register verwalten (löschen,
anlegen, ... z. B. A4 quer,
A4 hoch, ...)

Auf Register: Elemente des
Hintergrundblatts anpassen
(Linien, Text, Legenden, ...)

Tipp: Sinnvoll sind folgende
Legenden: Autor, Datum

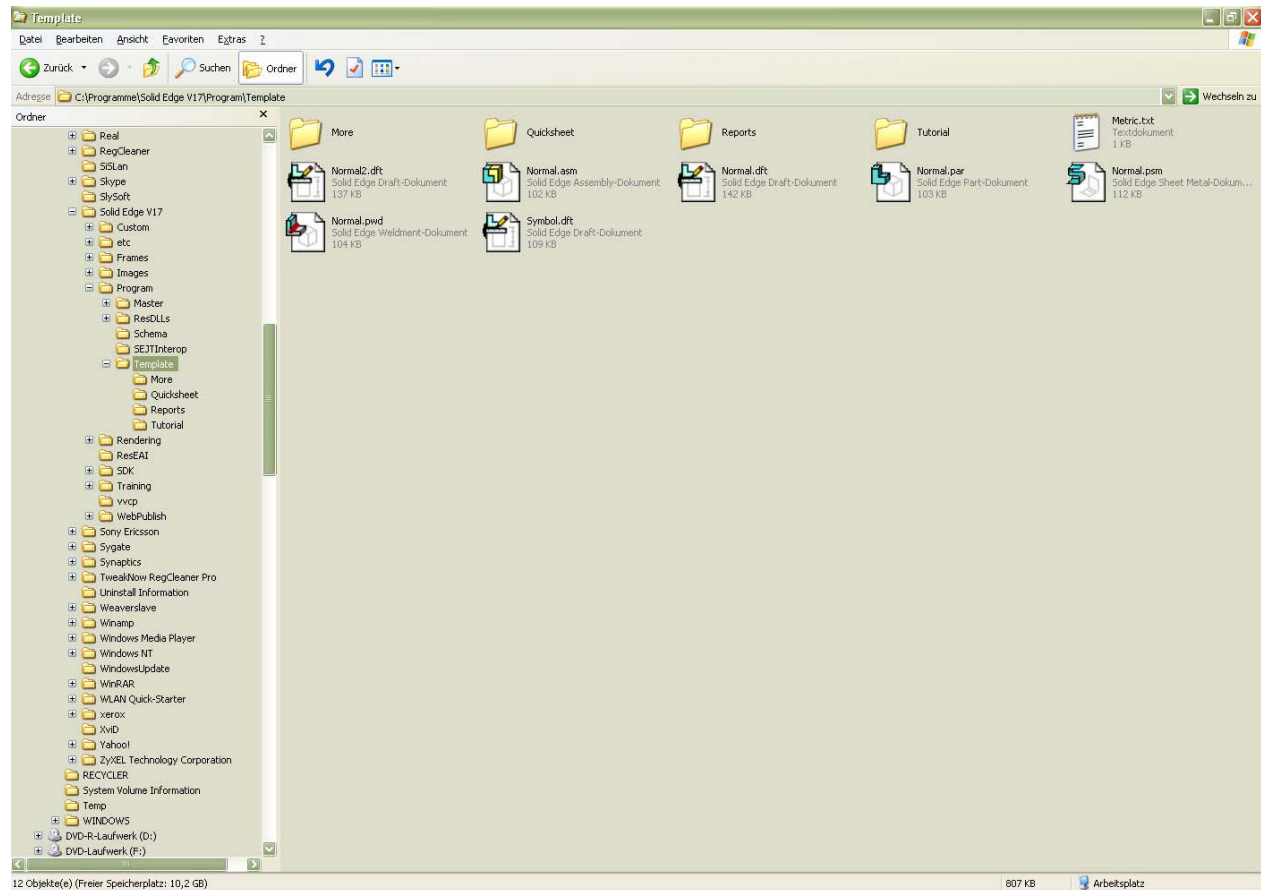


Menüleiste: Ansicht –
Hintergrundblatt (schließen)

Datei speichern unter:
C:\Programme\Solid Edge
V17\Program\Template

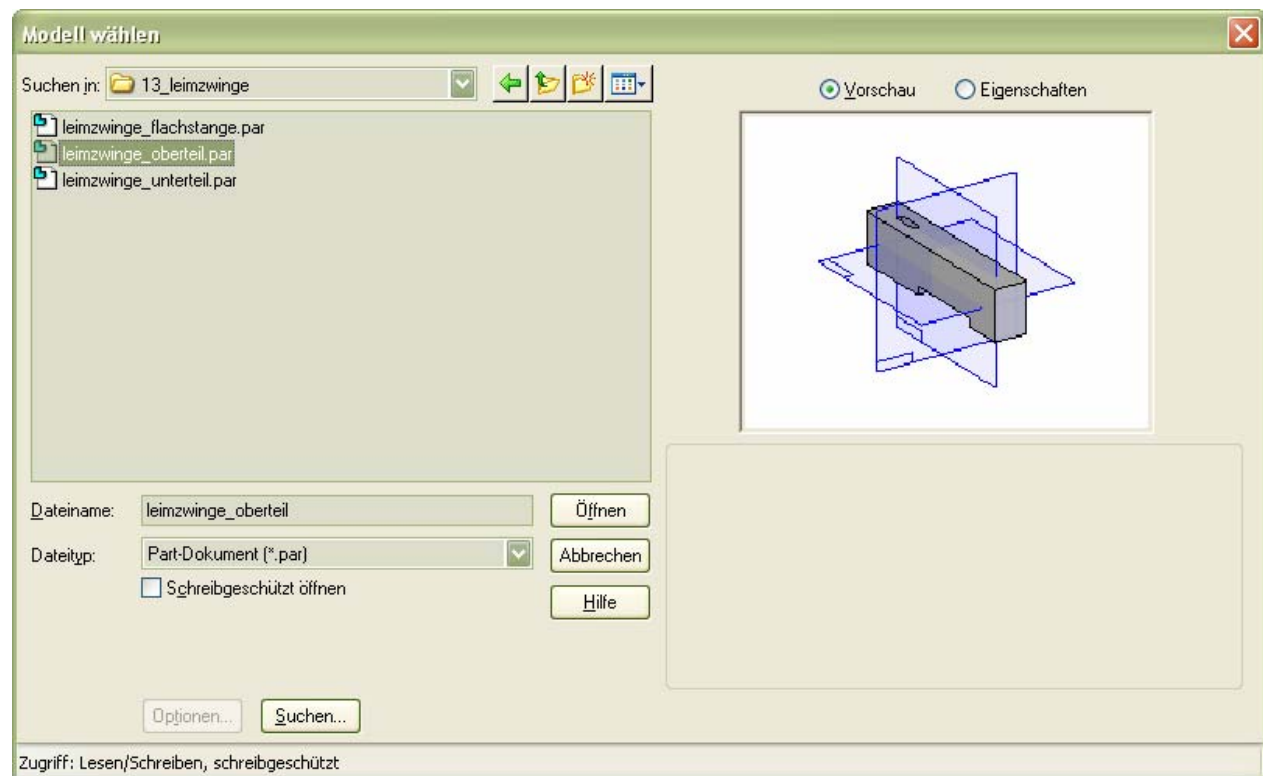
Dateiname: Normal.dft

Hinweis: Vorhandene Datei
Normal.dft nicht ersetzen,
sondern umbenennen in
Normal_org.dft!



„Zeichnungsansichts-
Assistent“ oder Datei –
Zeichnung erstellen (in Part
oder Assembly)

Datei auswählen und öffnen

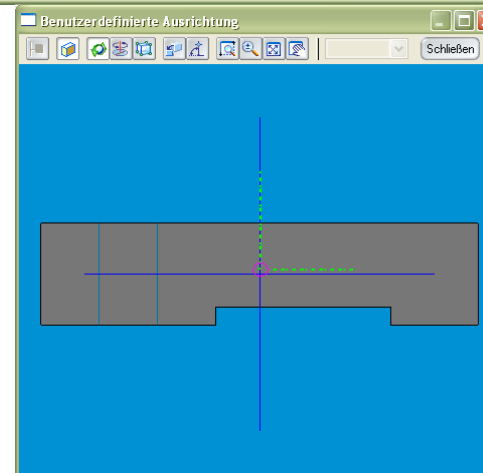


Zeichnungsansichtsassistent
folgen

„Weiter“



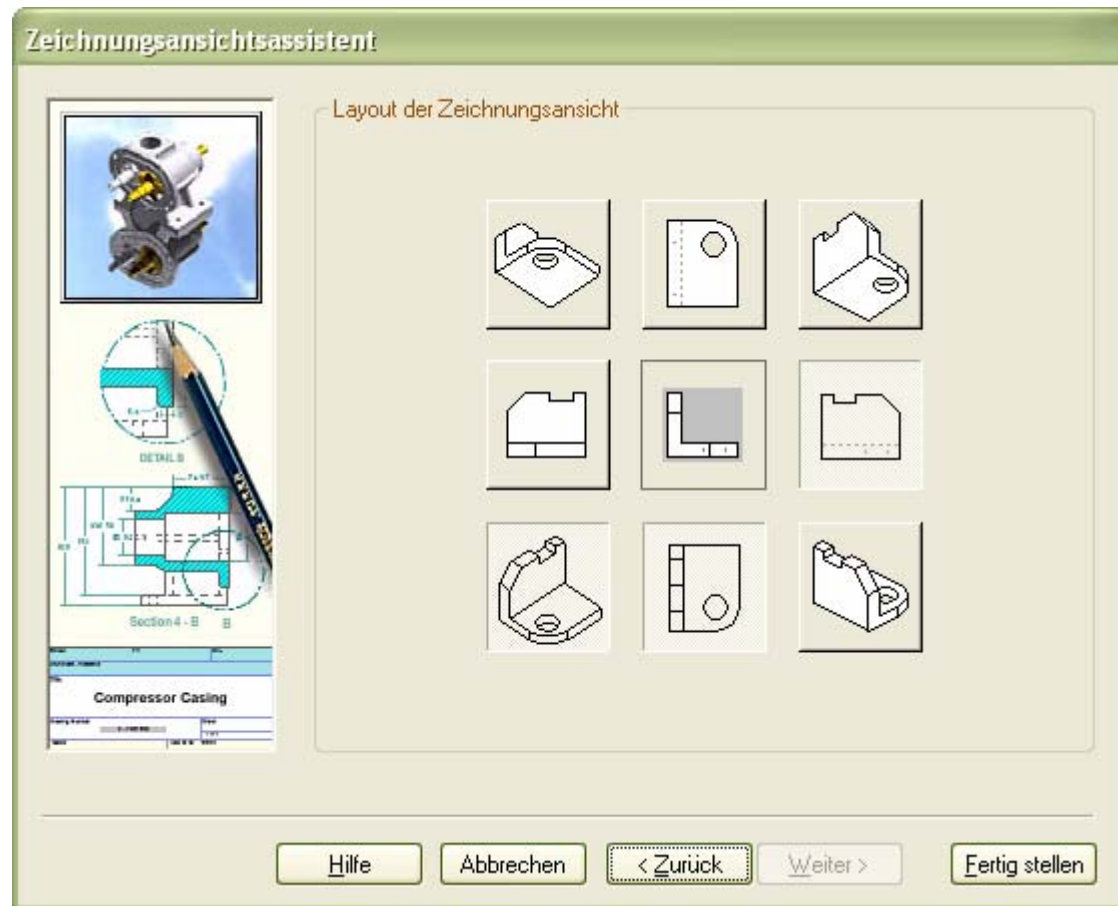
Ausrichtung der
Zeichnungsansicht wählen
(überprüfen über
„Benutzerdefiniert...“ und
„Allgemeine Ansichten“
→ legt die VA fest)



Layout der
Zeichnungsansicht festlegen
(VA ist vorausgewählt)

Ideal: VA, SAvt, DS und ein
isometrisches Raumbild

„Fertig stellen“

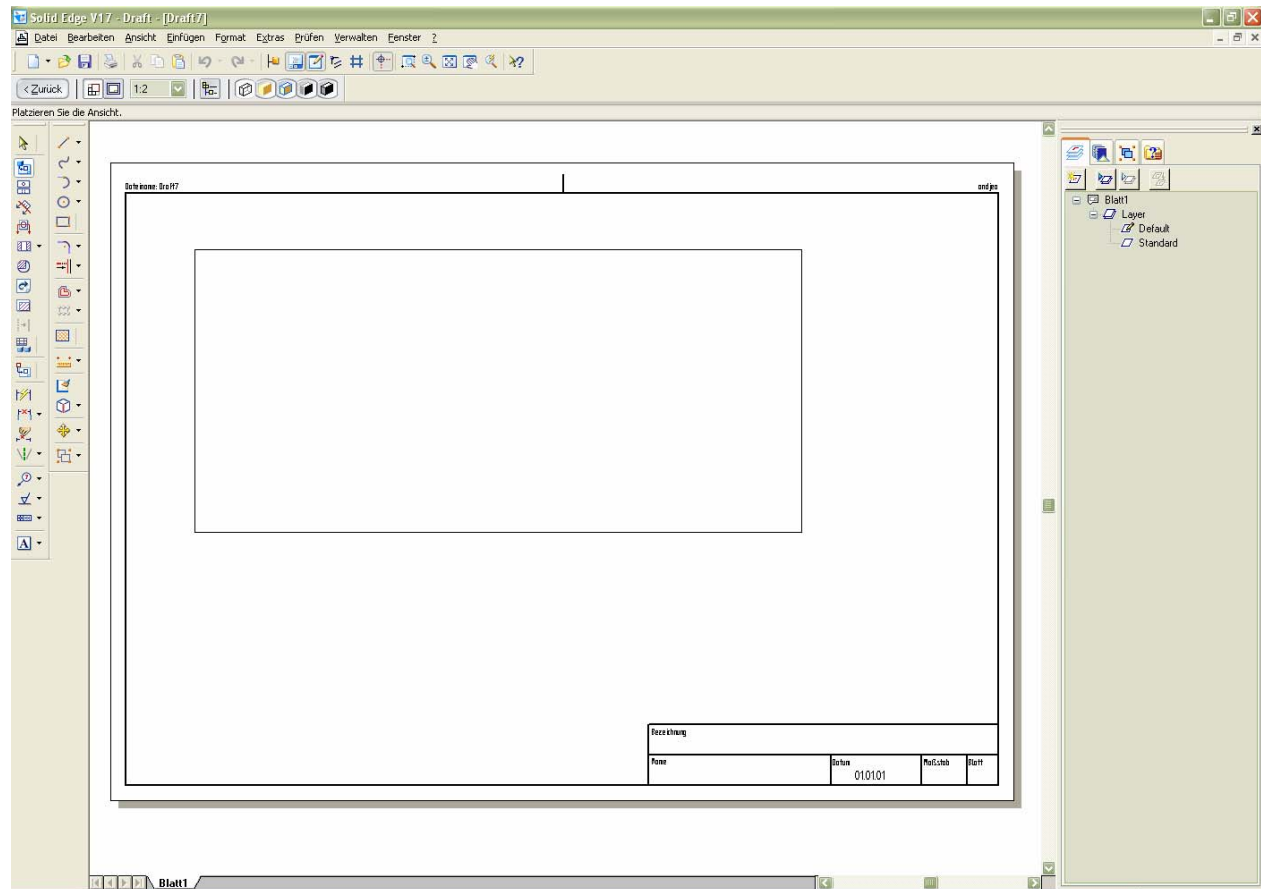


Maßstab wählen

Ansichten platzieren

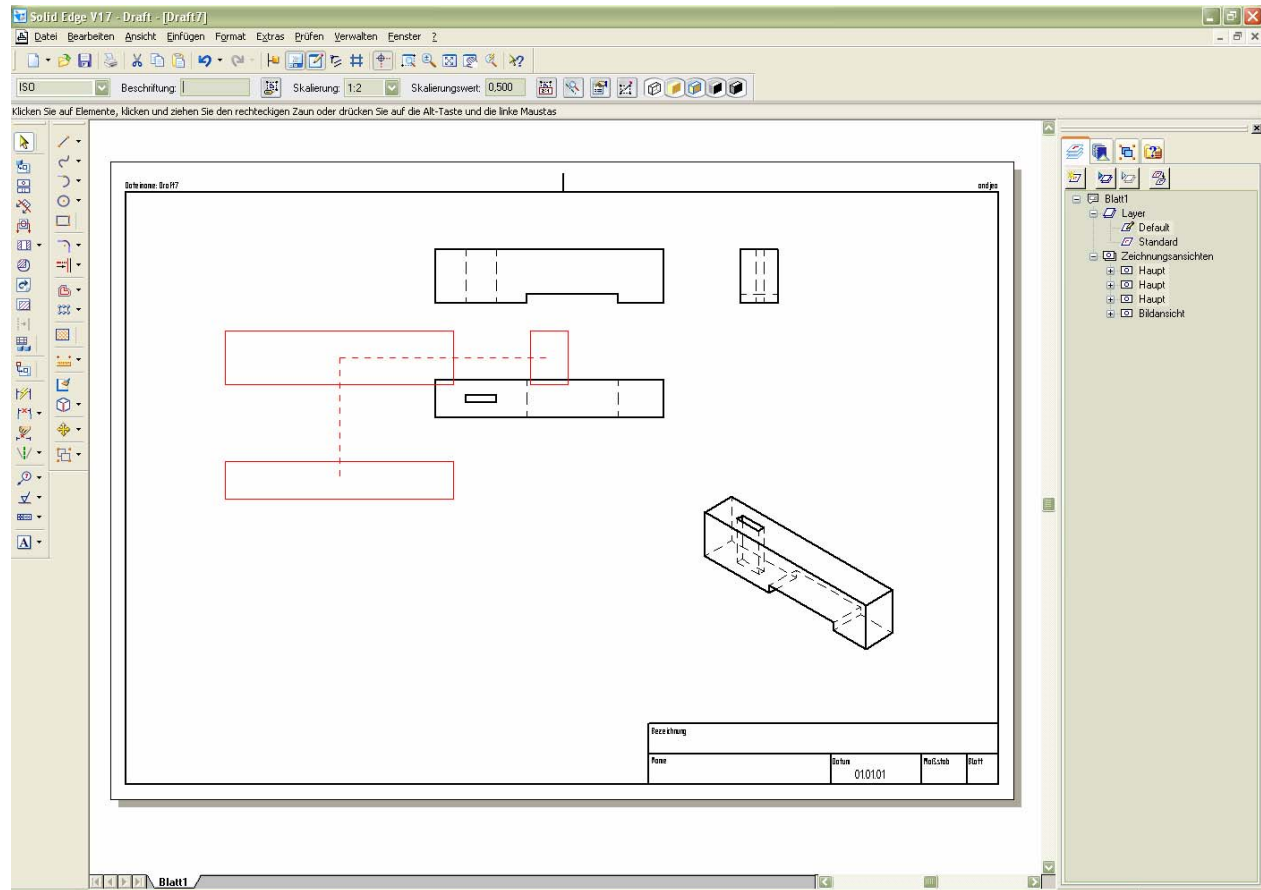
(Rechteck hängt am

Mauszeiger → klicken)

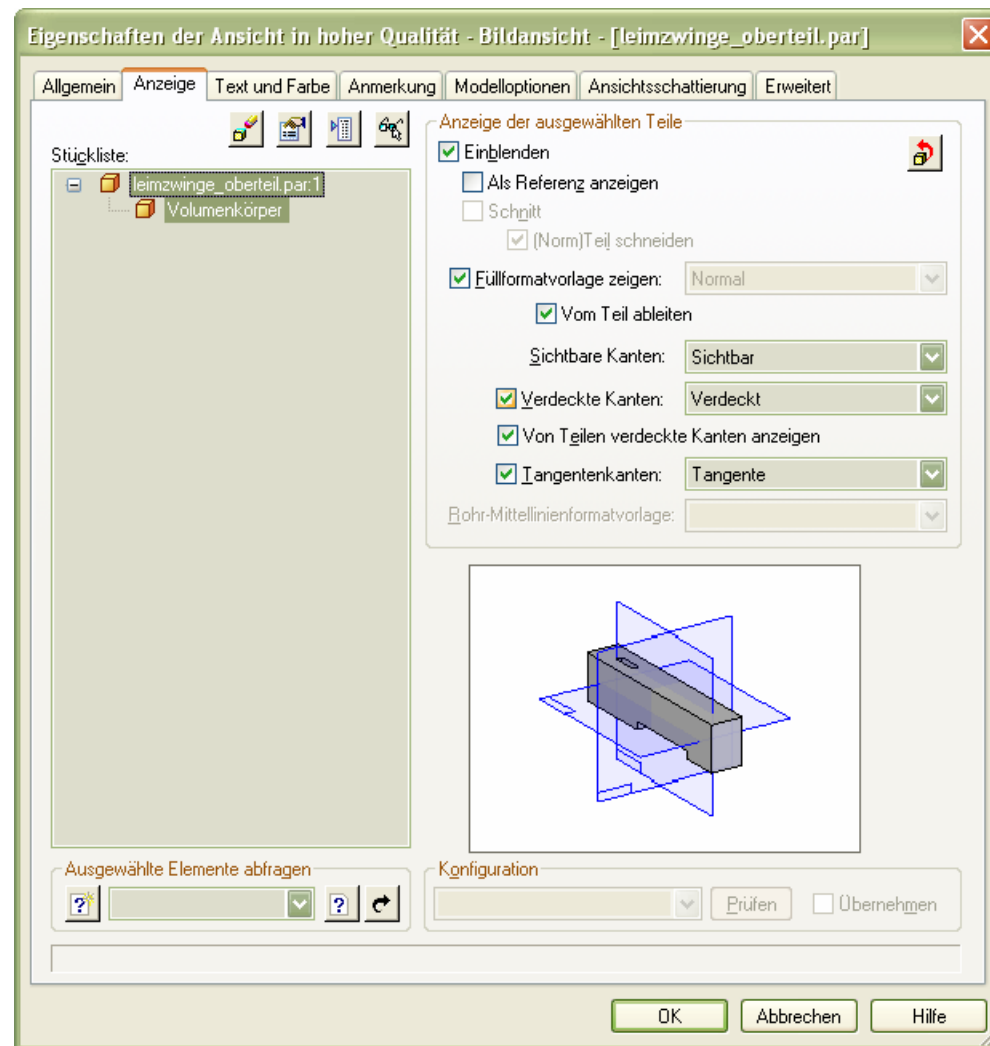


Ansichten anordnen
(Ansichten markieren und
mit der Maus verschieben)

Hinweis:
Zeichnungsansichten des
Dreitafelbildes sind
automatisch aneinander
ausgerichtet



Verdeckte Kanten im
Raumbild anzeigen über:
Rechtsklick auf Raumbild –
Eigenschaften –
Register „Anzeige“ –
Verdeckte Kanten
(Haken setzen)



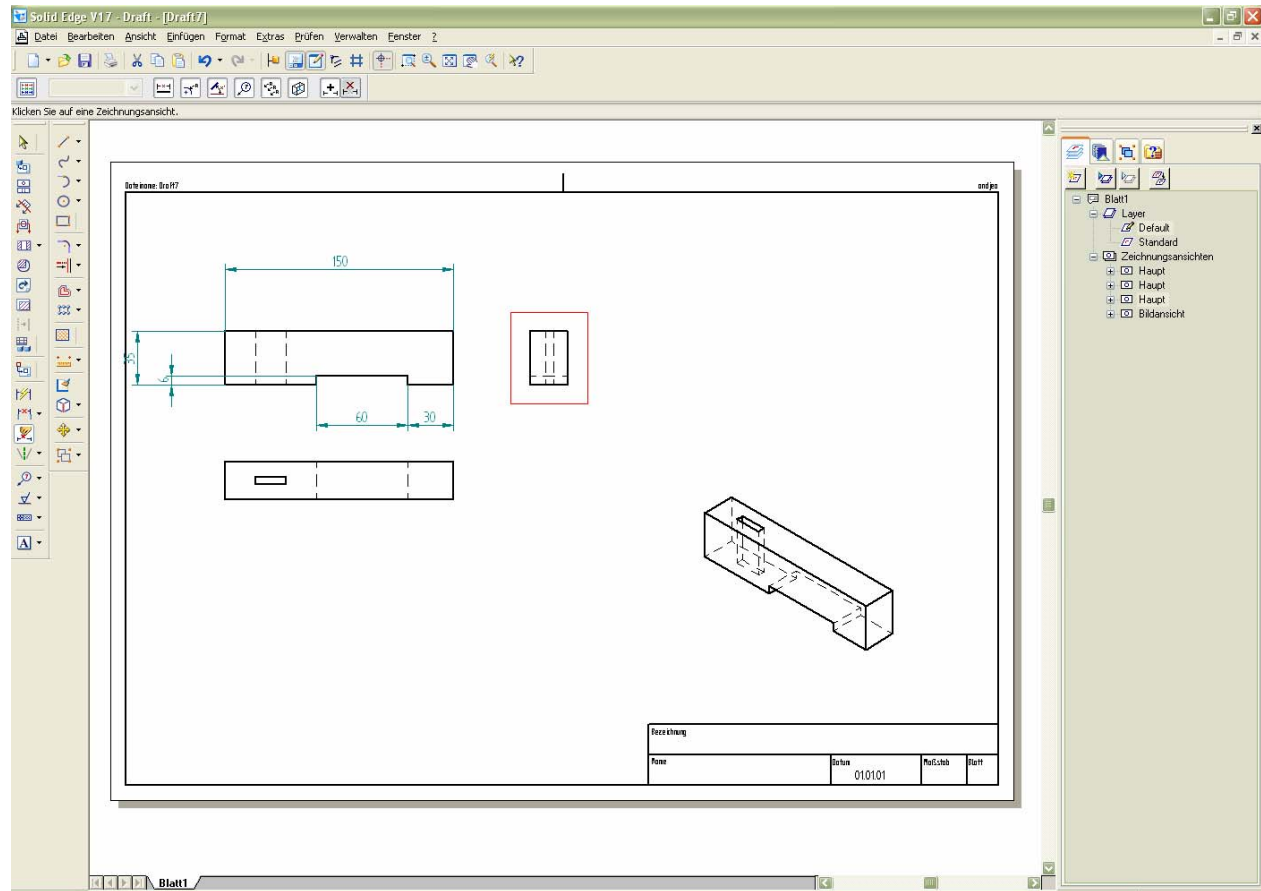
„Bemaßungen abrufen“

Auf zu bemaßende
Zeichnungsansicht klicken

Bemaßung überprüfen oder
manuell erstellen!

evtl. Blatteinteilung
korrigieren

Hinweis: Automatische
Bemaßung von Assembly-
oder Weldmend-Dateien ist
nicht möglich!



„Mittellinie“

über 2 Punkte *oder*

über 2 Linien

evtl. Linienart über

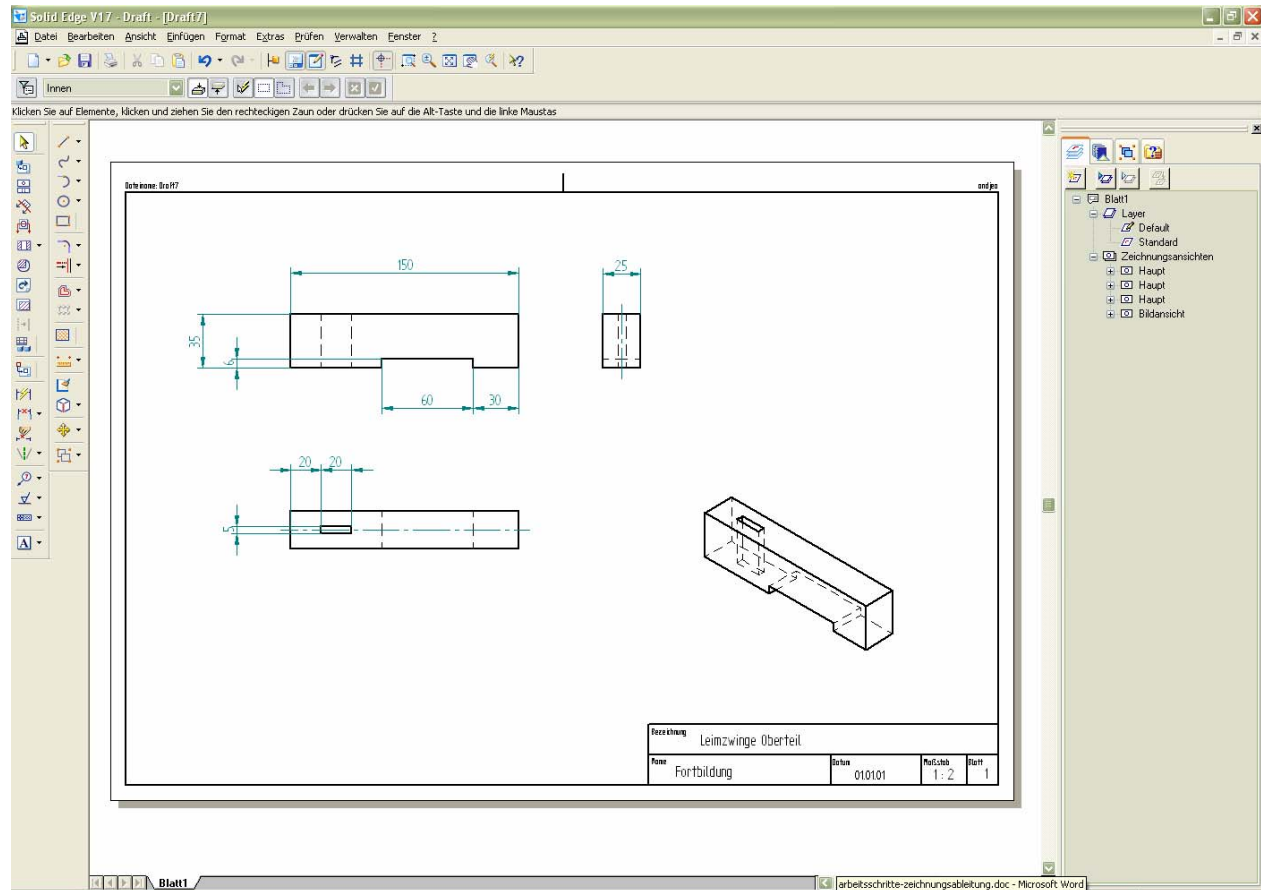
„Eigenschaften“ anpassen

Symmetrische Ansichten

fertig stellen

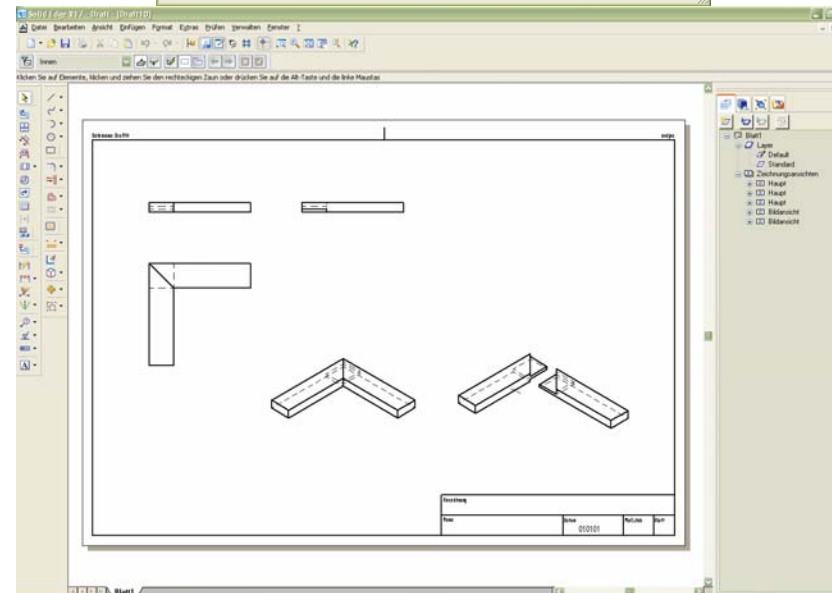
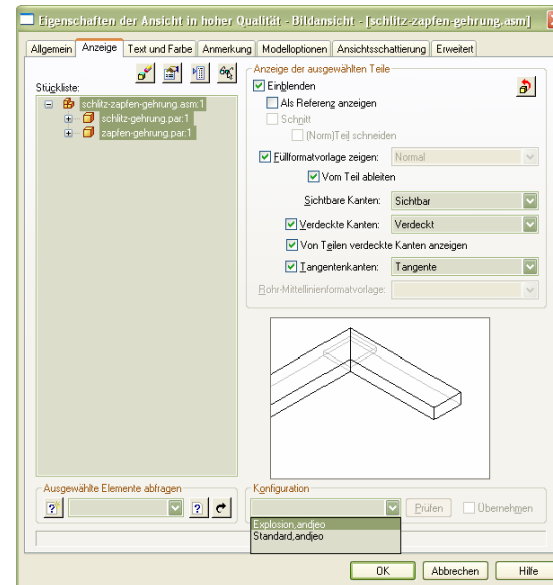
„Text“

Schriftfelder ausfüllen



Rechtsklick auf isometrische
Zeichnungsansicht –
Eigenschaften –
Register Anzeige –
Konfiguration auswählen
(abhängig von festgelegtem
Namen in Assembly)

Rechtsklick auf isometrische
Zeichnungsansicht –
Ansicht aktualisieren



„Einzelheit“

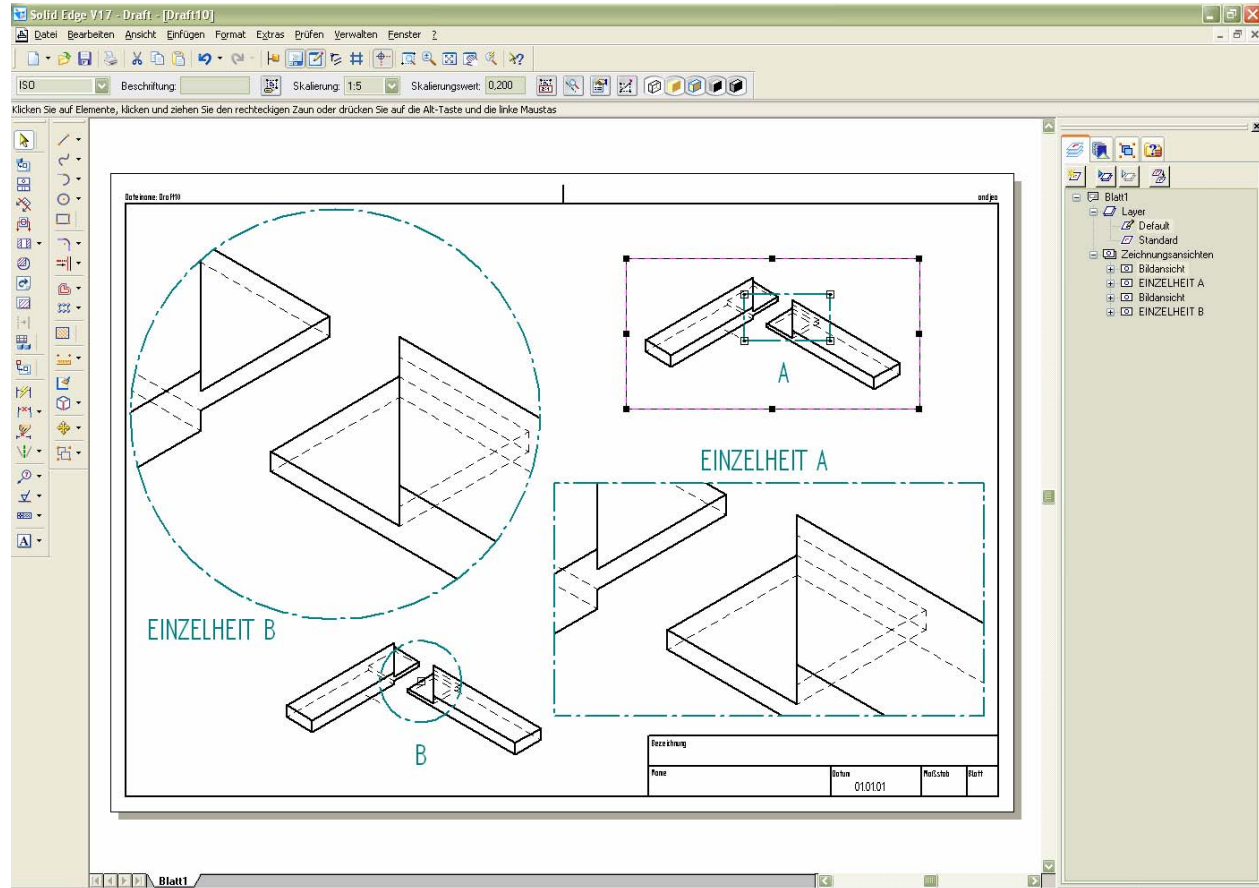
Profilart wählen (Kreis oder
Profilform über einfache
Zeichenbefehle selbst erstellen)

Profil für Einzelheit festlegen

Maßstab festlegen

Einzelheit platzieren

Hinweis: Text kann verschoben
werden oder über die
Eigenschaften angepasst
werden



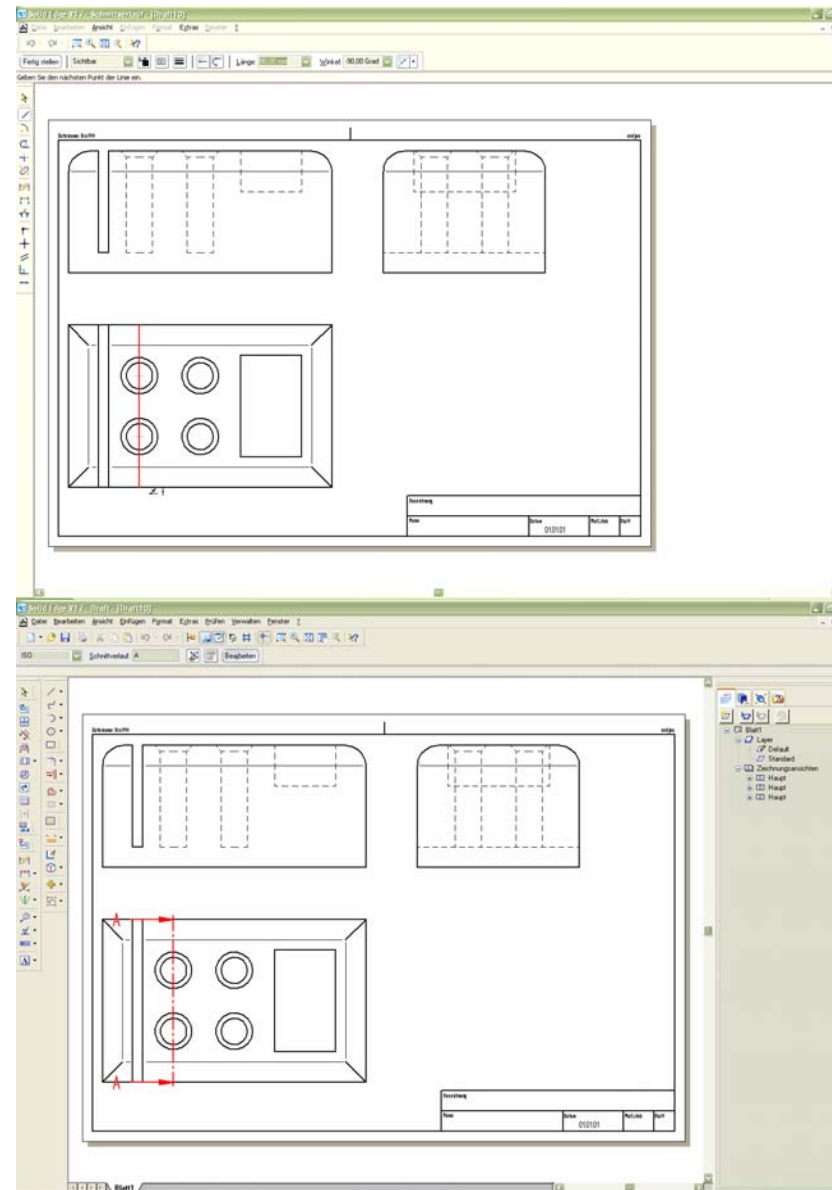
„Schnittverlauf“

Zeichnungsansicht anklicken

Schnittverlauf festlegen

„Fertig stellen“

Richtung festlegen



„Schnittansicht“

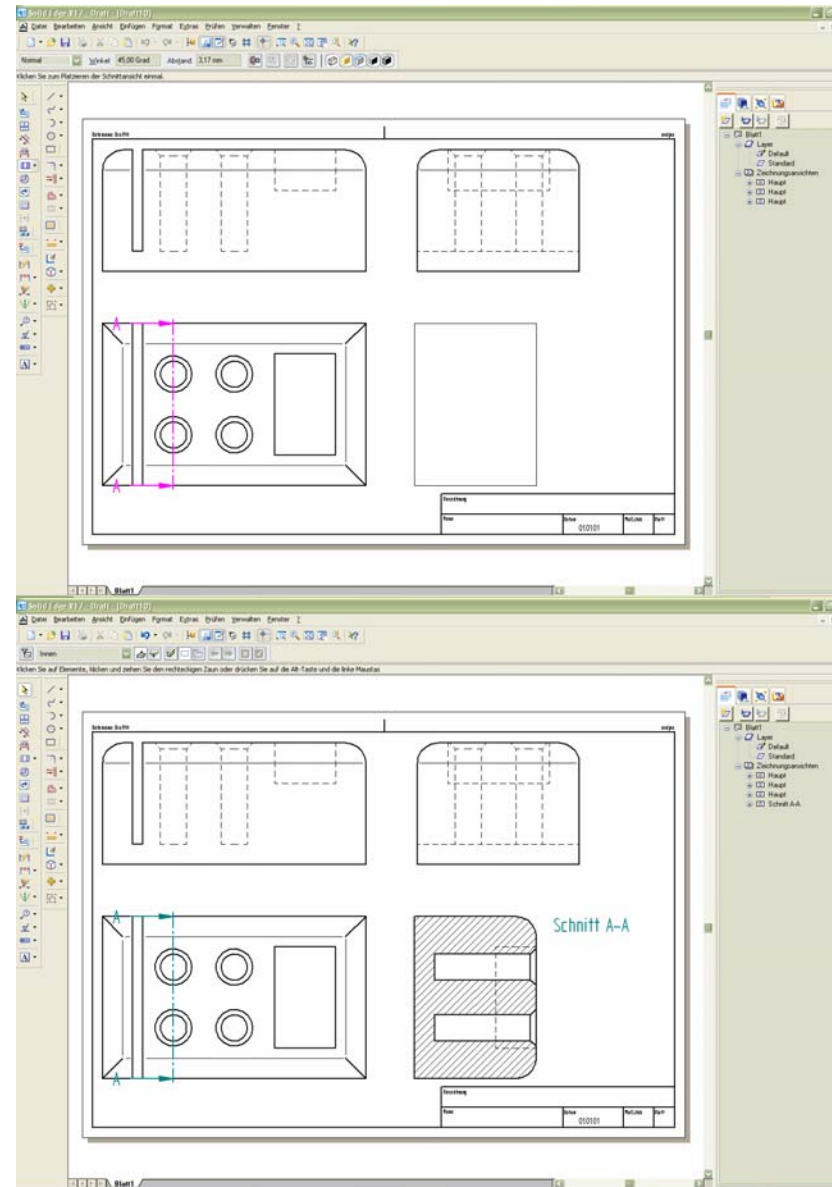
Schnittverlauf anklicken

Hinweis: Text kann

verschoben oder über

Eigenschaften angepasst

werden



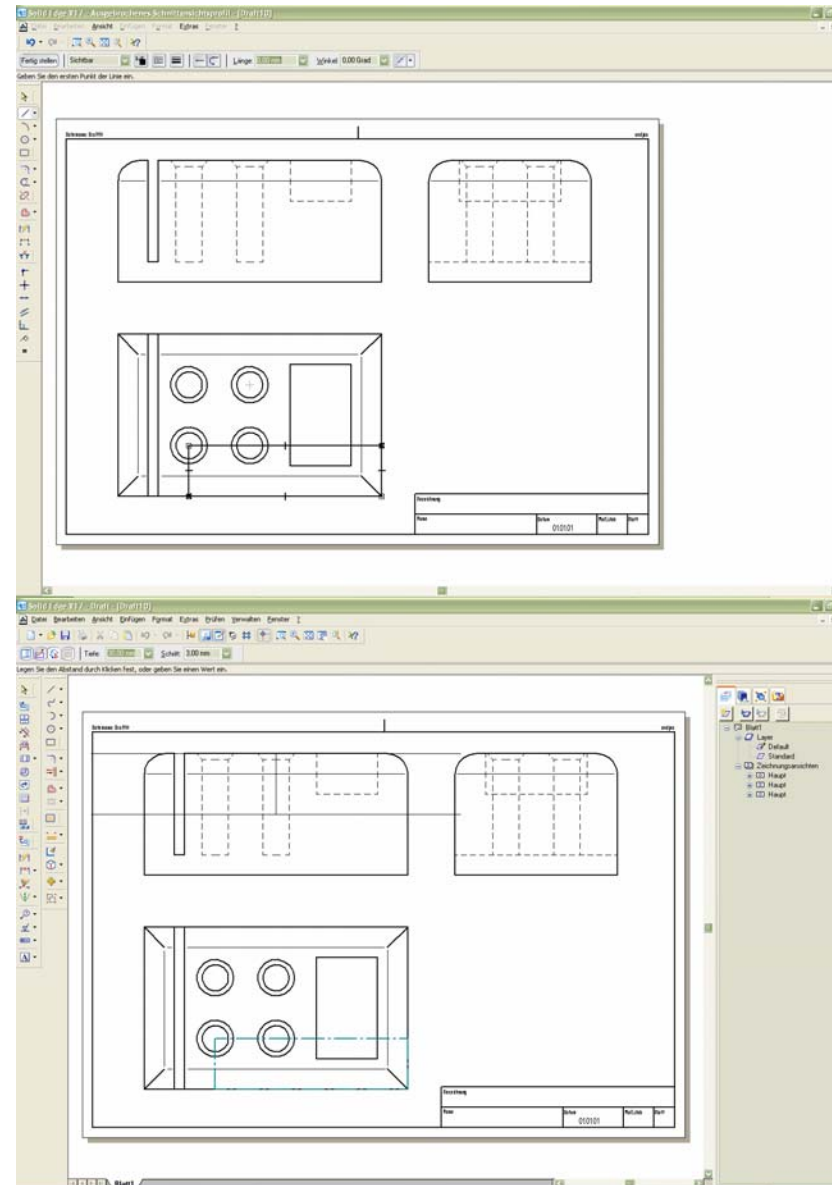
„Ausbruch“

Zeichnungsansicht zum
Zeichnen des Profils
anklicken

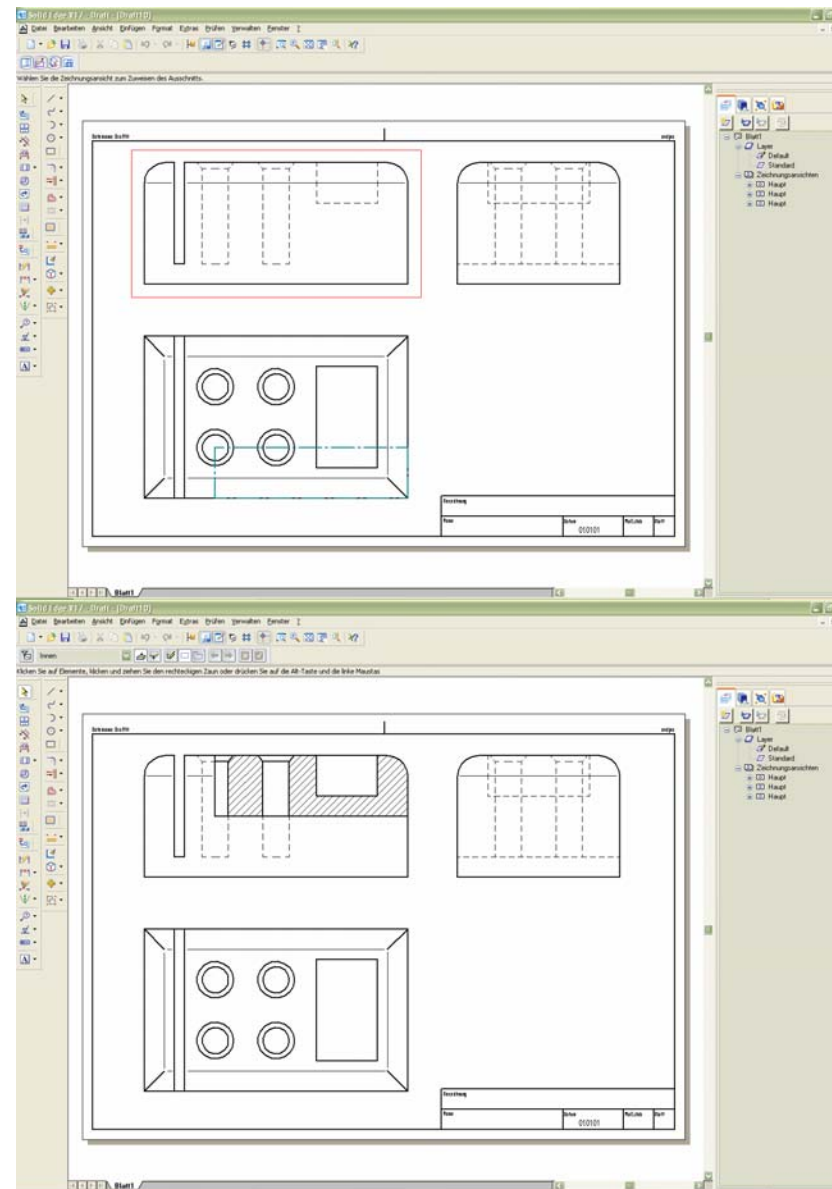
Profil zeichnen

„Fertig stellen“

Abstand in VA angeben



Zeichnungsansicht für
Ausbruch zuweisen und
klicken



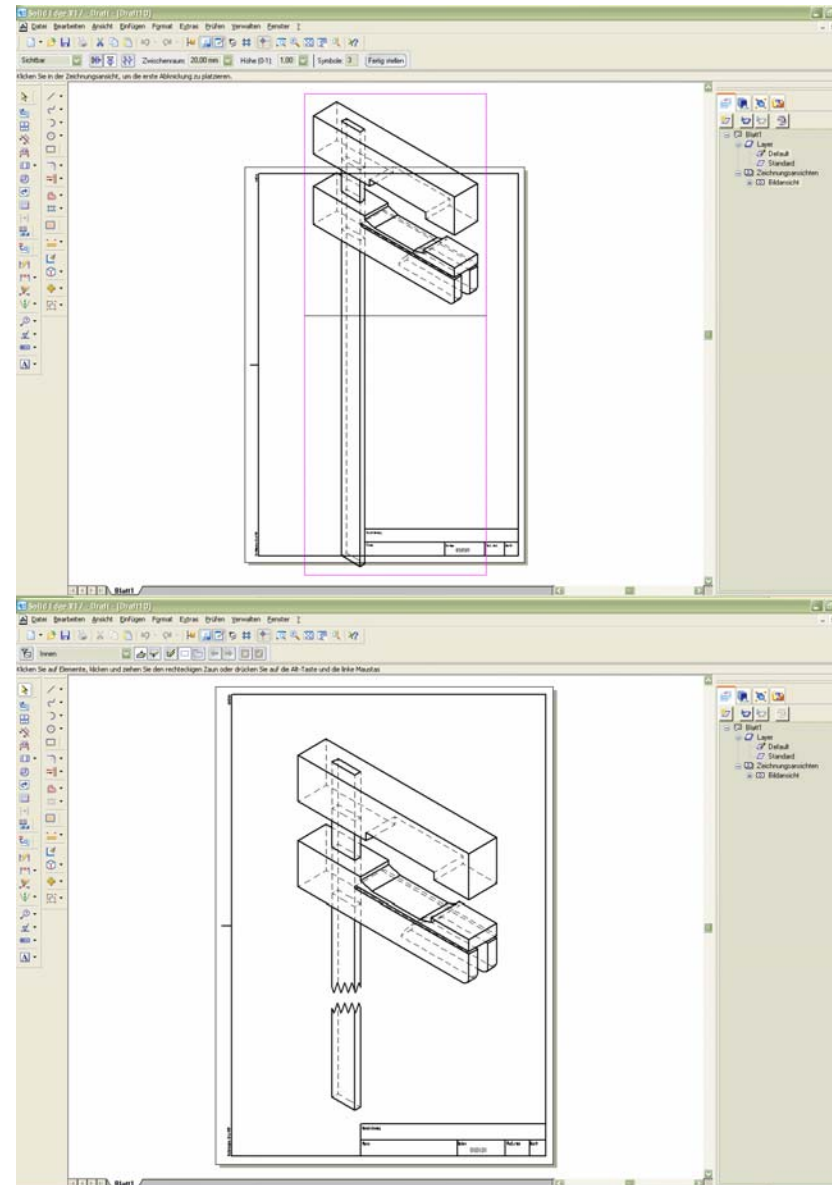
Rechtsklick auf
Zeichnungsansicht –
Unterbrechungen hinzufügen

Abknickungsrichtung, –typ und
Zwischenraum festlegen (evtl.
noch Höhe und Symbole)

Unterbrechungslinien durch
klicken festlegen

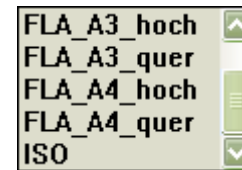
„Fertig stellen“

(Löschen: Markieren + Entf)



„Stückliste“

Zeichnungsansicht anklicken
(Gesamtzeichnung mit allen
Bauteilen → z. B. Isometrie)



oder

Eigenschaften zuweisen

(Hinweis: Einstellungen können
unter dem Register „Allgemein“
unter beliebigem Namen
gespeichert werden)

Voreinstellung: FLA_A4_quer

„Fertig stellen“



Stückliste ausfüllen:

Extras –

Eigenschaftsmanager

Eintragungen in den jeweiligen

Spalten vornehmen

Rechtsklick auf Stückliste –

“Stückliste aktualisieren“

